
방통위 벨기에 공무국외출장 결과

- EU(방송통신총국), CSA(방송위원회), RTBF(공영방송사) 면담 -

-
- ◆ 기 간 : 2017. 3. 12.(일) ~ 3. 16.(목), 3박 5일
 - ◆ 방문국가 : 벨기에 (브뤼셀)
-

2017. 4.



방송통신위원회

목 차

I. 출장 개요	3
II. 세부 활동	4
1. 벨기에 방송위원회(CSA) 위원장 면담	4
2. EU 정보통신총국(DG-CONNECT) 부총국장 면담	8
3. 벨기에 공영방송국(RTBF) 사장 면담	11

I

출장 개요

□ 출장 목적

- EU본부 방문을 통해 EU 28개국이 실시하는 미디어다양성 조사(MPM: media pluralism monitoring)를 우리나라에서 실시하는 방안 논의 등
- 벨기에 방송규제기관(CSA)과 국영 방송국(RTBF) 방문을 통해 방송 시장 현황 파악, 기관 업무 교류 등 협력 방안 논의

□ 출장 국가 및 기간 : 벨기에(브뤼셀) / '17. 3. 12.(일) ~ 3. 16.(목)

□ 출장자

구분	부서	직위(직급)	성명
1	방송통신위원회	상임위원	김석진
2	국제협력팀	국제협력팀장	전혜선
3	국제협력팀	행정사무관	권혜진
4	미디어다양성정책과	행정사무관	곽동엽
5	한국정보통신정책연구원	연구원	성욱제
6	한국인터넷진흥원	연구원	김지은

□ 주요 활동

일정	주요 내용
3.12(일)	○ 이동(인천 → 파리, 파리 → 브뤼셀)
3.13(월)	○ 벨기에 방송위원회(CSA) 방문 ○ EU 방송통신총국(DG CONNECT) 방문
3.14(화)	○ 벨기에 국영 방송사(RTBF) 방문
3.15(수)~16(목)	○ 이동(브뤼셀 → 런던 → 인천)

□ 선물수령 관련

- 선물 수령 여부 : O (CD, 벨기에 공영방송사(RTBF) 방문 기념)
- 선물 신고 여부 : X (미화 100\$ 이하의 단순 기념품)

II

세부 활동

1. CSA(방송위원회) 방문

□ 개 요

- 일 시 : '17. 3. 13.(월) 15:00~16:30
- 장 소 : CSA 회의실
- 면담자 : 도미니크 보스테르(Dominique Vosters) 위원장(President) 등

□ CSA의 일반 현황

○ 개요

- '87년 설립, 벨기에 왈로니아 브뤼셀 연방(Wallonia-Brussels Federation of Belgium)의 시청각 분야 규제를 담당하고 관련 사업자들의 의무사항 준수 여부를 관리·감독 함

○ 조직

- CSA는 시청각 분야에 대한 의견 제시를 담당하는 자문 조직과 승인 및 관리를 담당하는 의사 결정 조직 등 크게 2개로 구분

○ 주요 업무

- (자문 조직, Advisory Board) 사회·경제적 변화에 따른 시청각 분야 활동에 대한 법적 규제 업데이트, 유럽연합 법 준수, 유·청소년 대상 유해 콘텐츠 관리

- (의사결정 조직, Authorization and Control Group) 연방 내 라디오 방송국 송출에 대한 라이선스 부여, TV 방송국 설립에 대한 신고 접수, 서비스 제공자, 배급 업자, 네트워크 사업자 등의 의무사항 준수 감독, 의무사항 위반에 대한 벌금 부과

□ 주요 면담 내용

【구 성】

- (KCC) 방송통신위원회는 합의제 기구로 '14년 4월 다섯 명의 위원이 새로 구성되어 제3기 위원회가 출범하였고, 한국의 방송통신 규제 정책을 이끌어 나가고 있는데, CSA의 조직 구성은?
 - (CSA) 상근 위원장 1인, 비상근인 부위원장 3인과 위원 6인 등 총 10명으로 구성, 비상근 위원도 정기회의에는 모두 참여, 위원들 간의 의견의 차이가 있을 경우 과반수 의결로 진행하고 있음
- (KCC) 공영방송사 거버넌스(사장 선임 포함)와 관련한 CSA는 어떤 역할을 하는지?
 - (CSA) 사장 임명 시 자문의견을 제출하는 것이며, 이사회는 총선을 감안 매 5년마다 새로 구성됨

【AVMS 지침】

- (KCC) AVMS(시청각 미디어 서비스, Audiovisual Media Service) 지침의 진행 상황은?
 - (CSA) 회원국 장관 이사회(Conseil de l'Europe)가 5월 개최 예정이며, 6월에 의결되기를 희망하고 있음

시청각미디어서비스(Audiovisual Media Service) 지침 (2007)

- (제정 배경) 21세기 들어 방송통신 융합의 진전 (VOD 등장)으로 기존에 콘텐츠 계층을 규율해 왔던 ‘국경없는 텔레비전 지침’을 시장 및 이용환경의 변화에 부합하도록 콘텐츠 계층에 관한 규제체계를 재정립할 필요
 - ‘국경없는 텔레비전 지침’에서 규율대상인 서비스와 사업자에 대한 핵심 개념은 텔레비전방송 (television broadcasting)과 방송사(broadcaster)였음
- (기본목적) 유럽연합이 80년대 이후 방송분야에서 지향해 온 단일한 시장 (internal market)을 변화하고 있는 콘텐츠 융합환경 하에서도 유지할 수 있도록 방송통신 융합환경에 부합하는 콘텐츠 계층에 관한 규제체계를 정비
 - 첫째, 회원국간 서비스의 자유로운 유통 (원산지 원칙, 수신자의 자유)
 - 둘째, 미성년자/약자 보호, 증오유발물 및 상업물 규제 (공익적 규제)
 - 셋째, 유럽작품의 제작과 유통 활성화 (제작물 쿼터제)

【미디어 다양성】

- (KCC) 세계적으로 미디어 집중에 대한 우려가 높아지고 있는데, 미디어 다양성을 증진하기 위한 CSA의 노력은 무엇인지?
 - (CSA) 미디어가 제공하는 공급 차원의 다양성을 측정(L'offre des medias)(연간 모니터)하고 있고, 3단계 측정을 실시중임

※ 3단계 측정 실시

- ① Significant position : Test(24% 이상 소유주가 24% 직간접적으로 소유하는 경우, 20% 이상의 시청점유율 사업자)
- ② Test 2 구조 다양성 : 시청점유율, 시장점유율, 매출액, HHI 등
- ③ Test 3 내용 다양성 : 정보미디어의 다양한 의견 접근

【MPM】

o (KCC) EU에서 진행하는 MPM(media pluralism monitoring)과 관련하여 CSA의 역할은?

- (CSA) EU가 추진하는 미디어 다양성 정책에 대해서는 EU 방식이 있으나, 이는 회원국이 취할 수 있는 다양성 정책의 한 방식일 뿐이므로, CSA는 벨기에 미디어 현실에 기반한 접근 방식(정책)을 채택하고 있음

【향후 협력】

o 양 규제 기관이 관련 분야의 정책에 대해 논의를 한 것에 의미가 있으며, 향후 서로 협력하는 데 의견을 같이 함

< 관련 사진 >



<CSA 위원장 면담>



< CSA 위원장 면담 >



< 기념 사진 >



< 기념 사진 >

2. EU 정보통신총국(DG CONNECT) 방문

□ 개요

- 일시 : '17. 3. 13.(월) 16:45~18:00
- 장소 : EU 회의실
- 면담자 : 클레어 루이스 버리 (Claire Louise BURY) 부총국장 등

□ EU 정보통신총국(DG CONNECT) 일반 현황

○ European Commission(유럽 집행위원회)

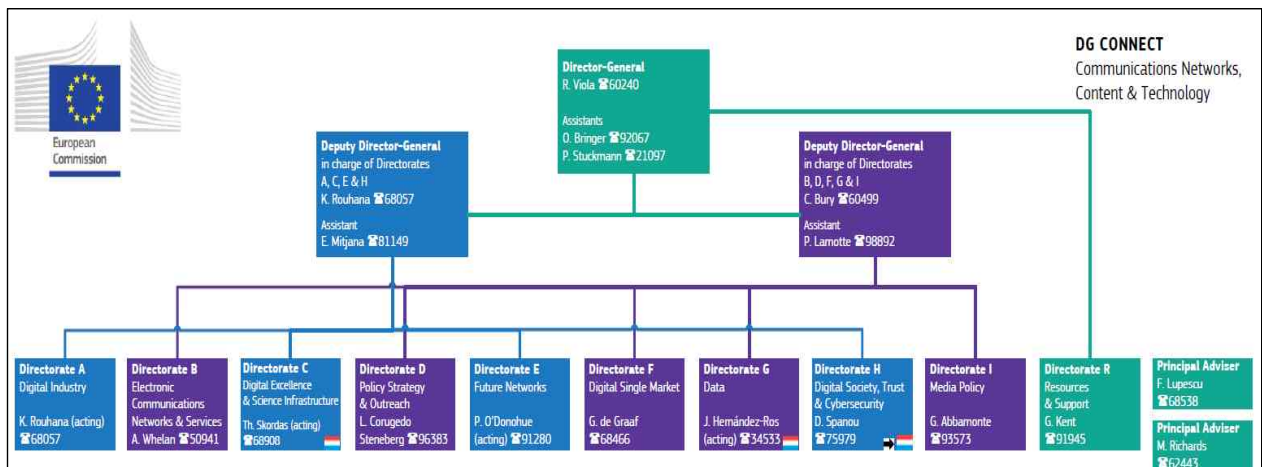
- EU의 행정부 역할을 하며, 위원장* 포함 총 28명의 위원으로 구성되어 있음(임기 5년). 위원은 EU 회원국에서 1인씩 임명하며, 위원의 업무를 보좌하기 위해 53개 부처(departments/executive agencies) 존재

* 위원장은 총리, 부위원장은 부총리, 위원은 장관 역할

○ DG CONNECT (Communications Networks, Content and Technology)

- EU의 디지털 단일 시장 이슈를 담당하며, 2012년 DG for Information Society & Media(DGINFSO)에서 확대 및 조직 재편

【DG CONNECT 조직도】



※ 10개국(Directorate)* 44개課(Unit)로 구성

- 1인의 총국장 및 2인의 부총국장으로 구성

※ 총국장 : Roberto Viola / 부총국장 : Khalil ROUHANA, Claire BURY

구 분	담당 업무
Khalil ROUHANA	A(디지털산업) : 산업 경쟁력 향상 및 고용 창출 C(디지털기술 과학인프라) : 미래 ICT 기술 및 인프라 제공 E(미래 네트워크) : 정책, 기술, 표준의 전략적 발전 도모 H(디지털사회) : 사회 전반의 신뢰 및 사이버보안 증진
Claire BURY	B(전자통신 네트워크) : 법적 규제사항 및 경쟁 시장 구성 D(정책 전략 및 홍보/협력) : 규제 원칙에 따른 정책 등 준수 F(디지털 단일시장) : 전반적인 디지털 경제 및 사회 보장 G(데이터) : 데이터 정책 및 응용 관련 이슈 관리 I(미디어정책) : 미디어 산업의 경쟁력 증진 및 단일시장 구축

□ 주요 면담 내용

【구 성】

- (KCC) 방송통신위원회는 합의제 기구로 '14년 4월 다섯 명의 위원이 새로 구성되어 제3기 위원회가 출범하였고, 한국의 방송통신 규제 정책을 담당하고 있는데 DG CONNECT의 조직 구성과 역할은?
- (DG CONNECT) EC는 28명의 집행위원(commissioner)으로 구성, 전자통신 네트워크 정책, 정책 전략 및 홍보 정책, 디지털 단일시장 정책, 데이터 정책 및 미디어정책을 담당하고 있음

【AVMS 지침(안)】

- (KCC) 최근 AVMS 지침(안)이 유럽 의회에서 심의 중인 것으로 알고 있는 데, 현재 진행 상태는?
- (DG CONNECT) '16년 5월 25일 AVMS 지침 개정안이 의회에 제출되어 연내 개정될 것으로 보이고, 주요 이슈는 유럽산 작품 쿼터 (20% 편성, VOD에도 적용됨 - 넷플릭스 이미 27% 배치)적용을 확대하는 것임

【디지털 단일 시장】

- (KCC) DG CONNECT의 설립목적은 보면, 디지털 단일 시장 (single market)이 중요한 것으로 이해되는데, DG CONNECT가 디지털 단일 시장을 위해 하는 일은?
 - (DG CONNECT) 전자상거래와 많은 디지털 콘텐츠를 온라인에 제공 하도록 하고 있음
- (KCC) 회원국 간 이해관계가 다양할 텐데 의견 충돌이 있을 경우 해결 방안은?
 - (DG CONNECT) AVMS 지침(안)에 콘텐츠 차단 신청 체계가 있어 자국에 유해한 방송 내용을 차단 신청할 수 있음

【미디어 다양성 조사*】

- (KCC) EU 28개 모든 회원국이 실시하고 있는 EU 미디어 다양성조사 (MPM) 방식을 한국에서 사용할 경우의 문제점은 없는지?
 - (DG CONNECT) EU 미디어다양성 조사는 EU국가 내 폐쇄적인 조사가 아니라 다른 국가도 조사지표를 활용할 수 있는 개방적 성격을 띠고 있음
- * 실무진 회의(DG CONNECT MPM 조사담당-방통위 미디어다양성정책과 시청 점유율 조사 담당)에서도 논의된 내용임

【향후 협력】

- EU와 방통위는 디지털 단일 시장, 미디어 다양성 조사 등 현안에 대해 논의한 것에 의미가 있으며, 향후 서로 도움을 주는 데 의견을 같이 함

< 관련 사진 >



<EU 부총국장 면담>



< EU 부총국장 면담 >



<기념 사진 >



< 기념 사진 >

3. 벨기에 공영방송국(RTBF) 사장 면담

□ 개 요

- 일 시 : '17. 3. 14.(화) 14:30~15:30
- 장 소 : 공영방송국(RTBF) 회의실
- 면담자 : 장 폴 필리뵈(Jean-Paul Philippot) 사장(CEO) 등

□ 벨기에 공영방송사(RTBF) 현황

○ 개 요

- '77년 설립, 벨기에 남부 불어 사용권 정부 공영 방송사

※ 벨기에 북부 네덜란드어 공영 방송사로는 VRT가 있음

- '97년 제정된 법령(décret du 14 juillet 1997)에 의해 독립적으로 운영되나 매 5년 마다 회사의 권리와 의무에 대한 계약 갱신

※ 라디오는 '30년, TV는 '53년부터 사업 시작, RTBF의 전신으로 National Institute of Broadcasting(INR, '30~'60) 및 Radio-Télévision Belge(RTB, '60~'77)가 있음

○ 조직 구성

- 주요 의사 결정을 위한 고위급 이사회 및 비즈니스 운영 전반을 담당하는 경영위원회 등 크게 2개 조직으로 구성

· (이사회) 의장, 정부 추천의 2인의 부의장 포함 총 16인으로 구성된 의사 결정 조직으로서 공공의 이익 및 법제 준수 등을 보장

※ 이사회 의장(President) : Jean-François Raskin

· (경영위원회) 라디오, 텔레비전, 인사, 재무, 기술, 시설, 뉴미디어 등 회사 운영 전반에 대한 국장들 중심으로 구성된 조직

※ 경영위원회 사무총장(General administrator) : Jean-Paul Philippot

○ 주요 사업

- (TV채널) 4개 채널 운영중, '15년 기준 RTL 그룹, 채널 1, 채널 2, 채널 3 모두 합쳐 총 72.7% 시청률 기록

- (라디오) 6개 라디오 채널 운영 중, VivaCité, Classic 21, Pure FM의 인기로 인해 '15년 기준 평균 36.2% 시장 점유율 기록
- (웹 호스팅) Auvio라는 플랫폼 통해 매달 3,000시간 이상의 다양한 RTBF社 오디오 및 비디오 콘텐츠 제공

□ 주요 면담 내용

【구 성】

- (KCC) 방통위는 합의제 기구로 다섯 명의 위원이 지상파 방송 및 방송광고 정책 수립, 프로그램 편성 및 평가, 방송용 주파수 관리 등의 업무를 수행하고 있는데, RTBF의 조직의 구성은?
 - (RTBF) 뉴스, 스포츠, 기술본부 통합 약 2000명으로 구성되어 있으며, 스태프(Supports) 인력을 현재(14%)보다 축소하고 제작 인력에 투자할 예정임

【재원 구조와 편성 전략】

- (KCC) 재원구조는 어떻게 구성되어 있는지? (수신료, 광고 비율 등)
 - (RTBF) 광고(21%)와 국고(71%, 수신료 없음)로 이루어 지고 있음
- (KCC) RTBF의 가장 중요한 편성전략은 무엇인가?
 - (RTBF) 뉴스, 픽션, 문화가 가장 중요한 3대 전략이고 라디오는 음악, 뉴스, 지역임

【방송 시장 이슈】

- (KCC) 한국의 경우, 과거 지상파 방송사업자가 방송시장을 주도적으로 이끌었으나 케이블, 위성, IPTV 등 경쟁 방송 플랫폼 증가, 스마트폰을 기반으로 콘텐츠 중심의 시청패턴 변화 등으로 방송시장의 장악력이 지속적으로 감소하고 있는 상황인데, 벨기에의 방송 시장 현황은?
 - (RTBF) 벨기에의 방송통신 시장은 OTT 등 기존 방통융합 서비스 발전으로 인해 VOD 소비가 빠르게 증가하면서 기존 방송사의 TV 시청률은 떨어지고 있음
 - 특히, 젊은 층 시청률의 하락으로 인한 광고 수입 감소로 제작 환경이 열악해지면서 공영성 약화로 이어지고 있어, 이러한 변화에 대응하기 위해 Vision 2022* 등 다양한 방안 추진
- * 공공서비스로서의 가치 담보, 불어권 리딩 기업, 항상 배우는 조직 (팀워크 강화 등)이라는 목표 아래, 창의/제작 역량 강화, 비용절감, 퍼블릭/프로세스에 맞춘 조직 (제작/콘텐츠 - 모든 플랫폼에 적화된) 설계 등 추진 (EBU vision 2020 참고)

※ vision 2020

- ① 시청자에 대한 이해를 높인다.
- ② 참여와 다양성을 높인다.
- ③ 예산에 맞춰 우선순위를 결정한다.
- ④ 가장 정확하고 신뢰할 수 있는 정보를 제공해야 한다.
- ⑤ 젊은 시청자들과의 연계를 강화한다.
- ⑥ 네트워크 사회에 맞는 능력을 키우고 공유한다.
- ⑦ 새로운 환경에 맞춰 혁신과 개발을 촉진한다.
- ⑧ 명성(보편적 시청)을 유지한다.
- ⑨ 네트워크 사회에 맞는 조직문화와 리더십을 만든다.
- ⑩ 새로운 공영방송사(PSM) 모델을 만든다.

【공영성 담보】

- (KCC) 다매체·다채널의 스마트 미디어 시대에서 상업적인 시청률 경쟁이 치열해짐에 따라 방송의 품격과 공적책임 유지가 더욱 중요한데, RTBF의 공영성 담보 전략은?
 - (RTBF) 벨기에는 정부와 공영방송사간 협약(Contract)을 맺고 공영성 담보를 약속하고 있으며, 이행여부는 정부가 아닌 독립규제기구가 담당하고 있음

【향후 협력】

- 김석진 상임위원과 장 폴 필리뵈(Jean-Paul Philippot) 사장(CEO)은 관련 분야에 있어 협력을 강조하고 서로 도움을 주는 데 의견을 같이 함

< 사진자료 >



<기념 사진 >



< 기념 사진 >